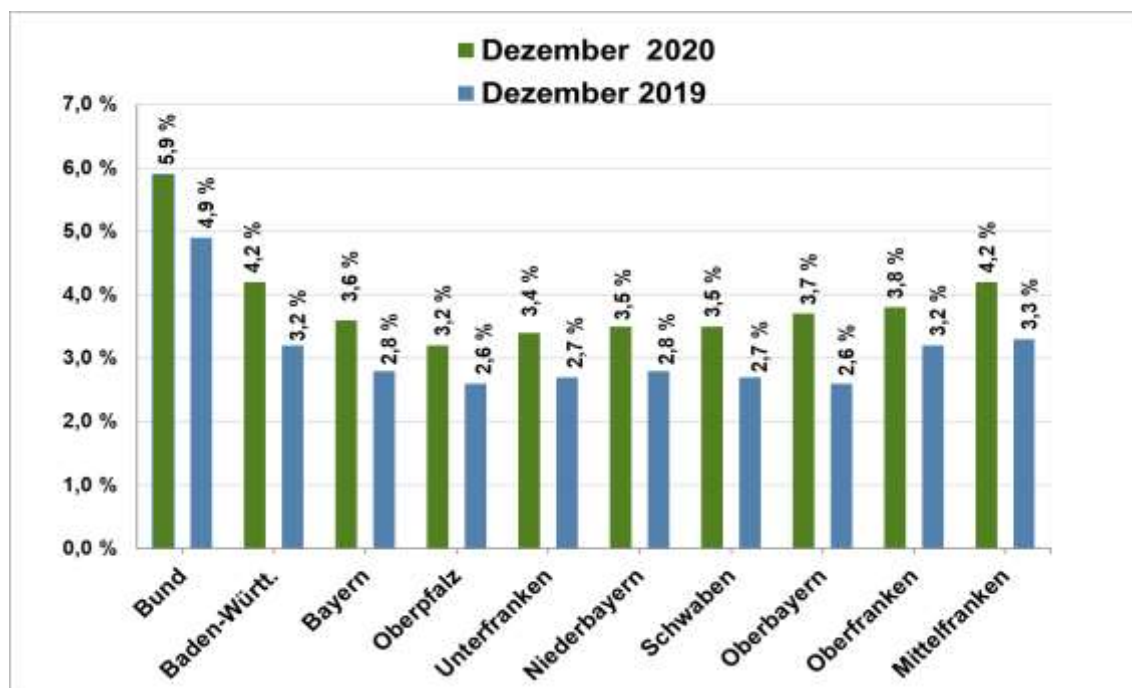




Bayerns Arbeitsmarkt im Dezember 2020

- Mit einer **Arbeitslosenquote** von **3,6 %** liegt die Quote im Dezember 2020 auf **dem Niveau des Vormonats** (November 2020: 3,6 %).
- **275.067 Arbeitslose** - absolut **steigt die Arbeitslosigkeit** gegenüber dem Vormonat November **leicht** um 1,6 % (4.385 Personen). Ein **Anstieg zum Vormonat** ist im **Dezember** aufgrund des einsetzenden Winters **saisonüblich**, jedoch fällt der **Anstieg in diesem Jahr vergleichsweise gering** aus. Dennoch **trifft der aktuelle Lockdown einzelne Branchen** wie den Handel oder die Gastronomie **hart**, er betrifft dieses Mal aber **weniger Wirtschaftsbereiche als im Frühjahr**. Hinzu kommt, dass der **Stichtag für die aktuellen Arbeitsmarktzahlen** (10. Dezember) noch **vor Beginn des aktuellen Lockdown** liegt.
- Die **Auswirkungen der Pandemie** auf den Arbeitsmarkt sind **weiterhin sehr deutlich**, dies zeigt der **Vergleich zum Vorjahr**: Verglichen mit Dezember 2019 steigt die Arbeitslosigkeit um 66.646 Personen bzw. 32,0 %. Auch die **Arbeitslosenquote** von 3,6 % liegt weiterhin **deutlich über der Quote des Vorjahres** (Dezember 2019: 2,8 %).
- Im **Bundesländervergleich** belegt Bayern mit einer Quote von 3,6 % weiterhin den **Spitzenplatz**, mit deutlich großem Abstand **vor Baden-Württemberg** mit 4,2 %.
- Mit einer Arbeitslosenquote von 3,2 % kann die **Oberpfalz** im Berichtszeitraum auf die niedrigste **Arbeitslosigkeit verweisen**. Die **Spreizung** zwischen den Regierungsbezirken von aktuell 1,0 %-Punkten bewegt sich **weiterhin auf sehr niedrigem Niveau**.

Abb. 1: Arbeitslosenquoten in Bayern und den Regierungsbezirken

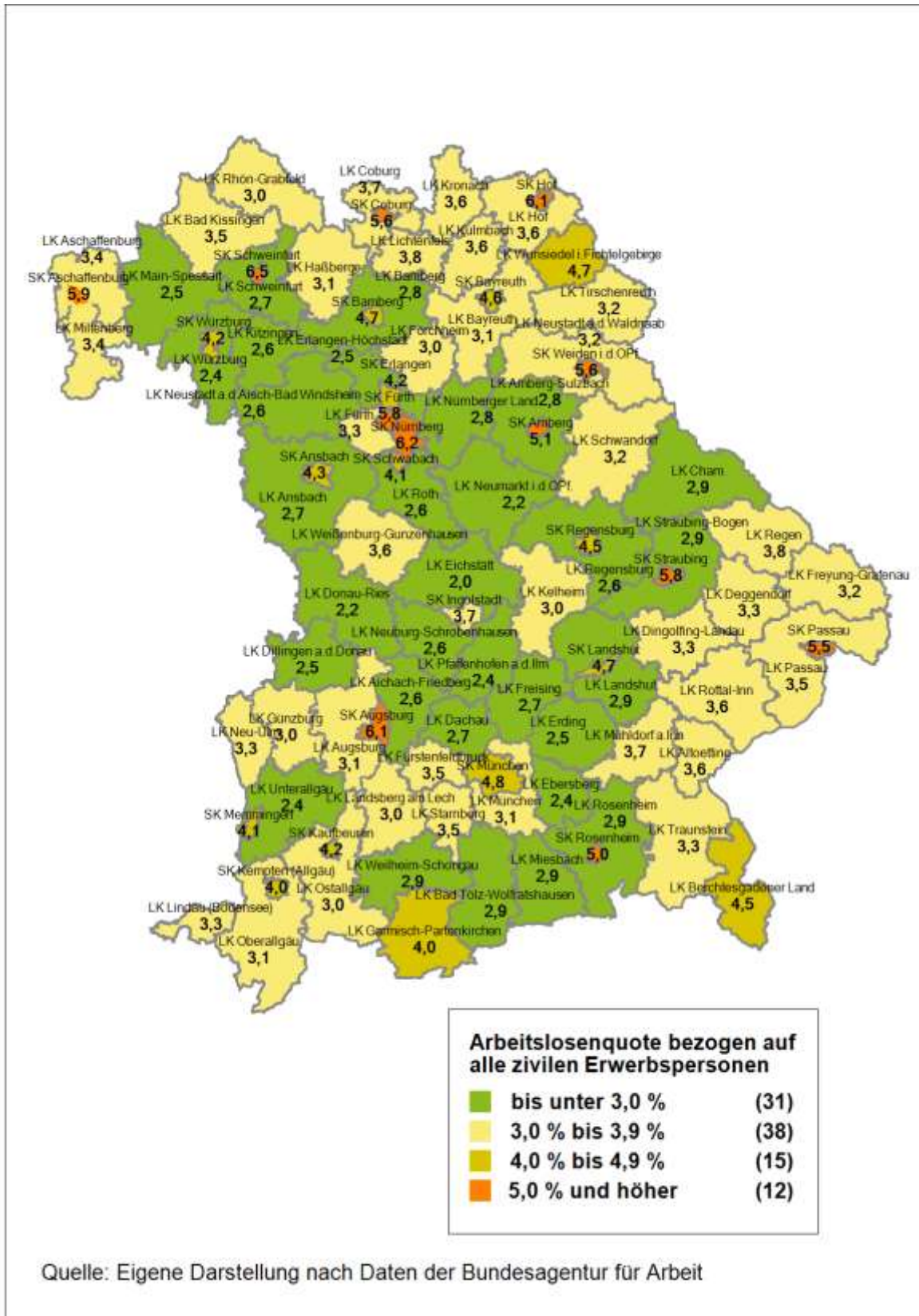


- Das **Kurzarbeitergeld** vermeidet eine **höhere Arbeitslosigkeit** und **sichert Beschäftigung**. Während der Pandemie sind in Bayern bislang **rund 174.600 Anzeigen auf konjunkturelles Kurzarbeitergeld** eingegangen. Insgesamt beziehen sich die Anzeigen auf **rund 2.481.100 Personen**. Die **Zahl neuer Anzeigen** ist im Dezember **infolge des Lockdown** gegenüber den **vorausgegangenen Monaten wieder spürbar angestiegen** (Dezember 2020 **rund 12.400 Anzeigen** bzw. **rund 108.700 Personen**; zum Vergleich: November 2020 **rund 9.700 Anzeigen** bzw. **rund 82.800 Personen**).

Ergänzender Hinweis: Aus den Anzeigen auf Kurzarbeit lässt sich noch nicht schließen, wie viele Beschäftigte am Ende tatsächlich in Kurzarbeit waren und in welchem Stundenumfang. Diese Angaben liegen erst mit Zeitverzögerung vor, da für die Auszahlung nach der Anzeige noch ein Antrag auf Kurzarbeitergeld zu stellen ist.

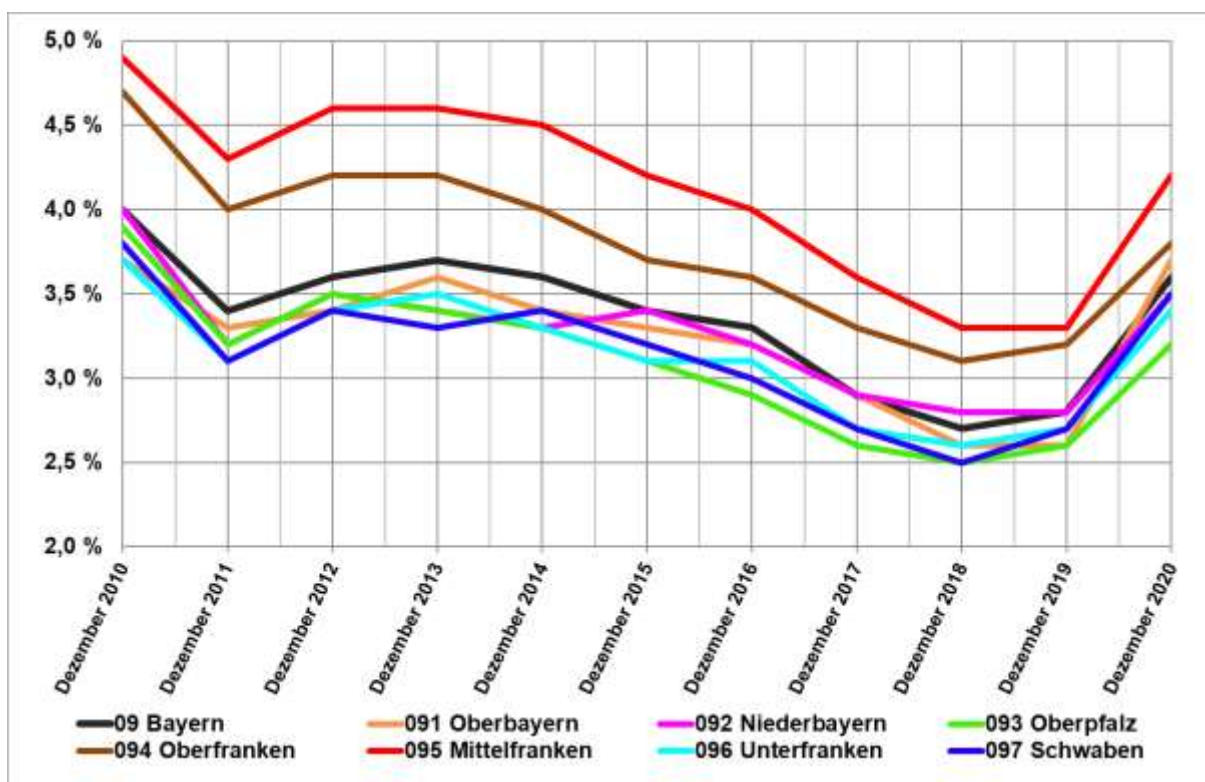
- Im Berichtszeitraum können **31 der insgesamt 96 Landkreise und kreisfreien Städte** (rd. 32 %) eine Arbeitslosenquote von **unter 3,0 %** vorweisen. Der **Landkreis Eichstätt** liegt mit einer Arbeitslosenquote von **2,0 % bundesweit weiterhin an der Spitze**.

Abb. 2: Arbeitslosenquoten in den Landkreisen/kreisfreien Städten in Bayern im Dezember 2020



- Die **Nachfrage nach Arbeitskräften** ist im **Vorjahresvergleich** deutlich zurückgegangen: Der **Stellenbestand** liegt mit bayernweit 93.613 gemeldeten offenen Stellen um - 19,1 % bzw. rund 22.100 Stellen **deutlich unter dem Vorjahreswert**. Auch gegenüber dem **Vormonat** geht die Zahl der Arbeitsstellen um 3.029 Stellen bzw. 3,1 % **zurück**. Am **rückläufigen Personalbedarf** der Unternehmen macht sich der **Lockdown bemerkbar, insbesondere in den betroffenen Branchen wie dem Handel und dem Gastgewerbe**.
- Nach aktuellen Hochrechnungen waren im Oktober 2020 **5.758.300 Menschen sozialversicherungspflichtig beschäftigt**. Das waren etwas **mehr** (+ 5.100 Beschäftigte bzw. + 0,1 %) **als noch im September**. Im Vergleich **zum Vorjahr** hat sich die Beschäftigtenzahl um rd. - 25.400 Beschäftigte bzw. - 0,4 % **verringert**.
- Im Rückblick der vergangenen zehn Jahre zeigt sich für den Dezember folgendes Bild: Die **Arbeitslosenquote von 3,6 %** ist die höchste Quote in einem Dezember in Bayern seit dem Dezember **2014**. Im **Dezember 2010** war die Quote mit **4,0 %** jedoch noch deutlich **höher**.

Abb. 3: Entwicklung der Arbeitslosenquoten in Bayern und den Regierungsbezirken in den vergangenen zehn Jahren



	Dez. 2010	Dez. 2011	Dez. 2012	Dez. 2013	Dez. 2014	Dez. 2015	Dez. 2016	Dez. 2017	Dez. 2018	Dez. 2019	Dez. 2020
Oberbayern	3,7	3,3	3,4	3,6	3,4	3,3	3,2	2,9	2,6	2,6	3,7
Niederbayern	4,0	3,2	3,5	3,4	3,3	3,4	3,2	2,9	2,8	2,8	3,5
Oberpfalz	3,9	3,2	3,5	3,4	3,3	3,1	2,9	2,6	2,5	2,6	3,2
Oberfranken	4,7	4,0	4,2	4,2	4,0	3,7	3,6	3,3	3,1	3,2	3,8
Mittelfranken	4,9	4,3	4,6	4,6	4,5	4,2	4,0	3,6	3,3	3,3	4,2
Unterfranken	3,7	3,1	3,4	3,5	3,3	3,1	3,1	2,7	2,6	2,7	3,4
Schwaben	3,8	3,1	3,4	3,3	3,4	3,2	3,0	2,7	2,5	2,7	3,5
Bayern	4,0	3,4	3,6	3,7	3,6	3,4	3,3	2,9	2,7	2,8	3,6

HINWEIS: Im Zeitverlauf haben Änderungen im Sozialrecht wie in der Organisation der Sozialverwaltungen Einfluss auf die Höhe der Arbeitslosigkeit. Dies ist bei der Interpretation der Daten zu berücksichtigen.

- Mit einer **Jugendarbeitslosenquote von 2,9 %** sind im Berichtszeitraum rd. **5.700 junge Menschen mehr arbeitslos als im Vorjahr (+ 30,5 %)**. Die **Arbeitslosigkeit der Älteren** (50 Jahre und älter) **steigt** um + 30,0 % bzw. absolut um rd. 23.600 Personen. Die Zahl der arbeitslosen **schwerbehinderten Menschen steigt** um 16,9 % bzw. absolut um rd. 3.500 Menschen. Die **Langzeitarbeitslosigkeit steigt deutlich an** (+ 47,1 % bzw. absolut um 19.900 langzeitarbeitslose Personen). Die Zahl der **arbeitslosen Ausländer** liegt bei rund 85.000 Personen. Dies ist im **Vorjahresvergleich ein Anstieg** um rd. 21.800 Personen bzw. 34,5 %.
- Die **Quote** (vorläufig hochgerechnete Werte) **der erwerbsfähigen Hartz IV-Bezieher im Verhältnis zur Einwohnerzahl** unter 65 Jahren ist in **Bayern mit 3,2 %** weiterhin die mit großem Abstand niedrigste im Vergleich aller Bundesländer (vor **Baden-Württemberg mit 4,1 %**). Im **Bund** ist dieser Wert im Vergleich zu Bayern mehr als doppelt so hoch und beträgt **7,0 %**.

Abb. 4: Arbeitslose im Dezember 2020 im Vergleich zum Vorjahresmonat: Bayern insgesamt und ausgewählte Personengruppen

