



Landesausschuss für Berufsbildung

Aktuelle Themen des beruflichen Schulwesens

Ministerialdirigent German Denneborg

Abteilung Berufliche Schulen, Erwachsenenbildung und Schulsport
im Bayerischen Staatsministerium Unterricht und Kultus

11.07.2019



**vorl. Schülerzahlen zum Schuljahr 2018/19 im Vergleich zum Schuljahr
2017/2018 (mit BIK-Klassen)**

| Schuljahr 2018/2019 | Schüler | | Schulen | | Veränderung | |
|---|----------------|--------------|--------------|--------------|---------------|--------------|
| | gesamt | staatlich | gesamt | staatlich | absolut | relativ |
| Berufsschulen | 261.919 | 68,6% | 183 | 65,6% | -4.172 | -1,6% |
| Wirtschaftsschulen | 17.699 | 35,7% | 80 | 37,5% | +74 | +0,4% |
| Berufsfachschulen des Gesundheitswesens | 30.887 | 6,7% | 470 | 5,5% | +258 | +0,8% |
| Berufsfachschulen | 19.376 | 46,0% | 301 | 43,9% | -427 | -2,2% |
| Fachschulen | 12.491 | 17,4% | 173 | 26,6% | -511 | -3,9% |
| Fachakademien | 9.990 | 7,9% | 98 | 10,2% | +798 | +8,7 |
| Fachoberschulen | 47.333 | 85,0% | 116 | 58,6% | -2.524 | -5,1% |
| Berufsoberschulen | 8.152 | 83,7% | 67 | 89,6% | -676 | -7,7% |
| gesamt | 407.847 | 60,5% | 1.488 | 33,1% | -7.180 | -1,7% |



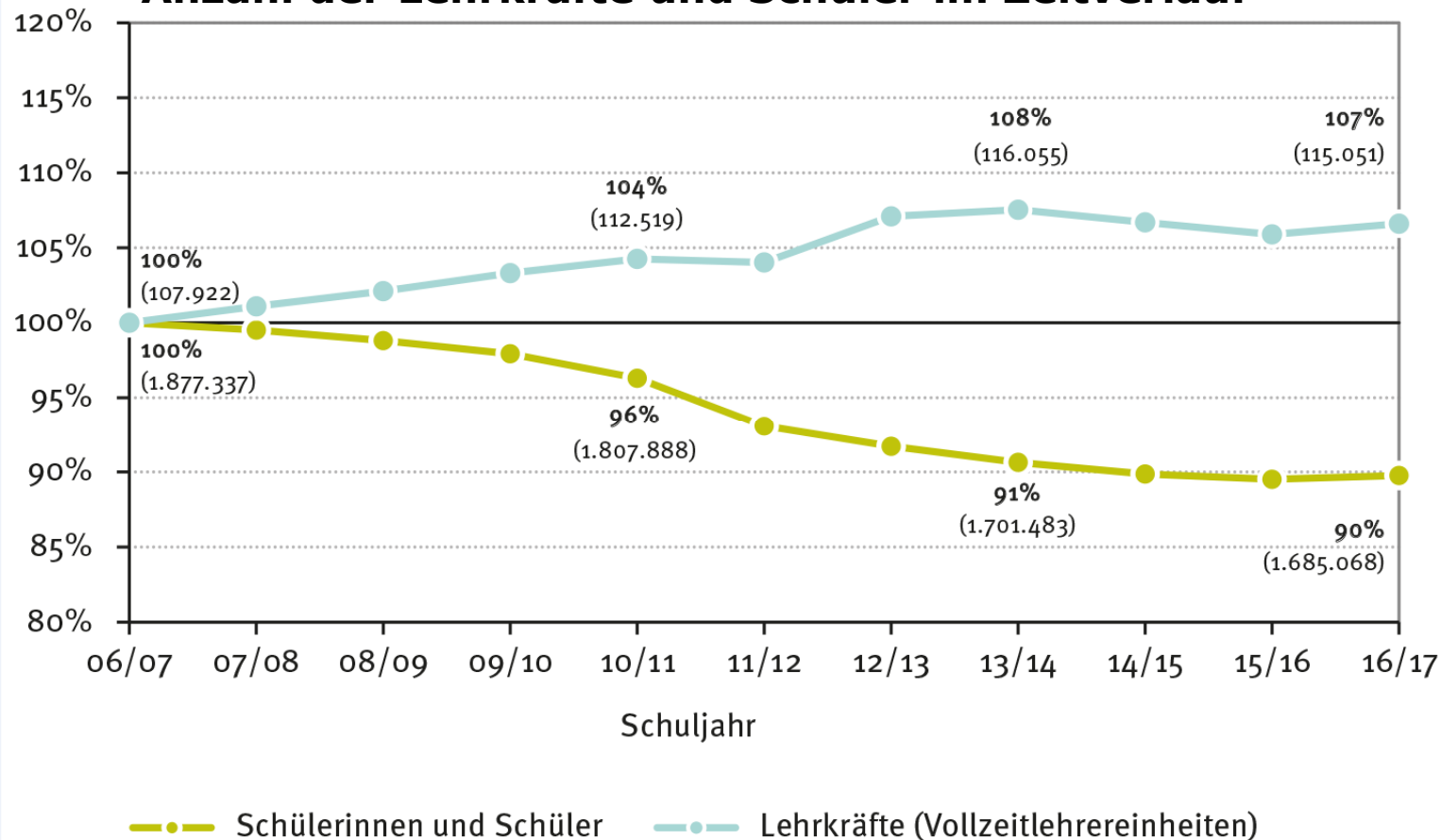
**vorl. Schülerzahlen zum Schuljahr 2018/19 im Vergleich zum Schuljahr
2017/2018 (ohne BIK-Klassen)**

| Schuljahr 2018/2019 | Schüler | | Schulen | | Veränderung | |
|---|----------------|--------------|-------------|-------------|---------------|--------------|
| | gesamt | staatlich | gesamt | staatlich | absolut | relativ |
| Berufsschulen | 251.394 | 68,1% | 181 | 66,2% | +792 | +0,3% |
| Wirtschaftsschulen | 17.402 | 35,1% | 80 | 37,5% | +431 | +2,5% |
| Berufsfachschulen des Gesundheitswesens | 30.750 | 6,7% | 468 | 5,6% | +313 | +1,0% |
| Berufsfachschulen | 19.226 | 45,8% | 301 | 43,9% | -259 | -1,3% |
| Fachschulen | 12.491 | 17,4% | 173 | 26,6% | -492 | -3,8% |
| Fachakademien | 9.990 | 7,9% | 98 | 10,2% | +798 | +8,7 |
| Fachoberschulen | 46.624 | 84,7% | 116 | 58,6% | -2.097 | -4,3% |
| Berufsoberschulen | 8.117 | 83,6% | 67 | 89,6% | -673 | -7,7% |
| gesamt | 395.994 | 59,9% | 1484 | 33,2 | -1.187 | -0,3% |



Entwicklung Schüler-Lehrer-Verhältnis

Anzahl der Lehrkräfte und Schüler im Zeitverlauf

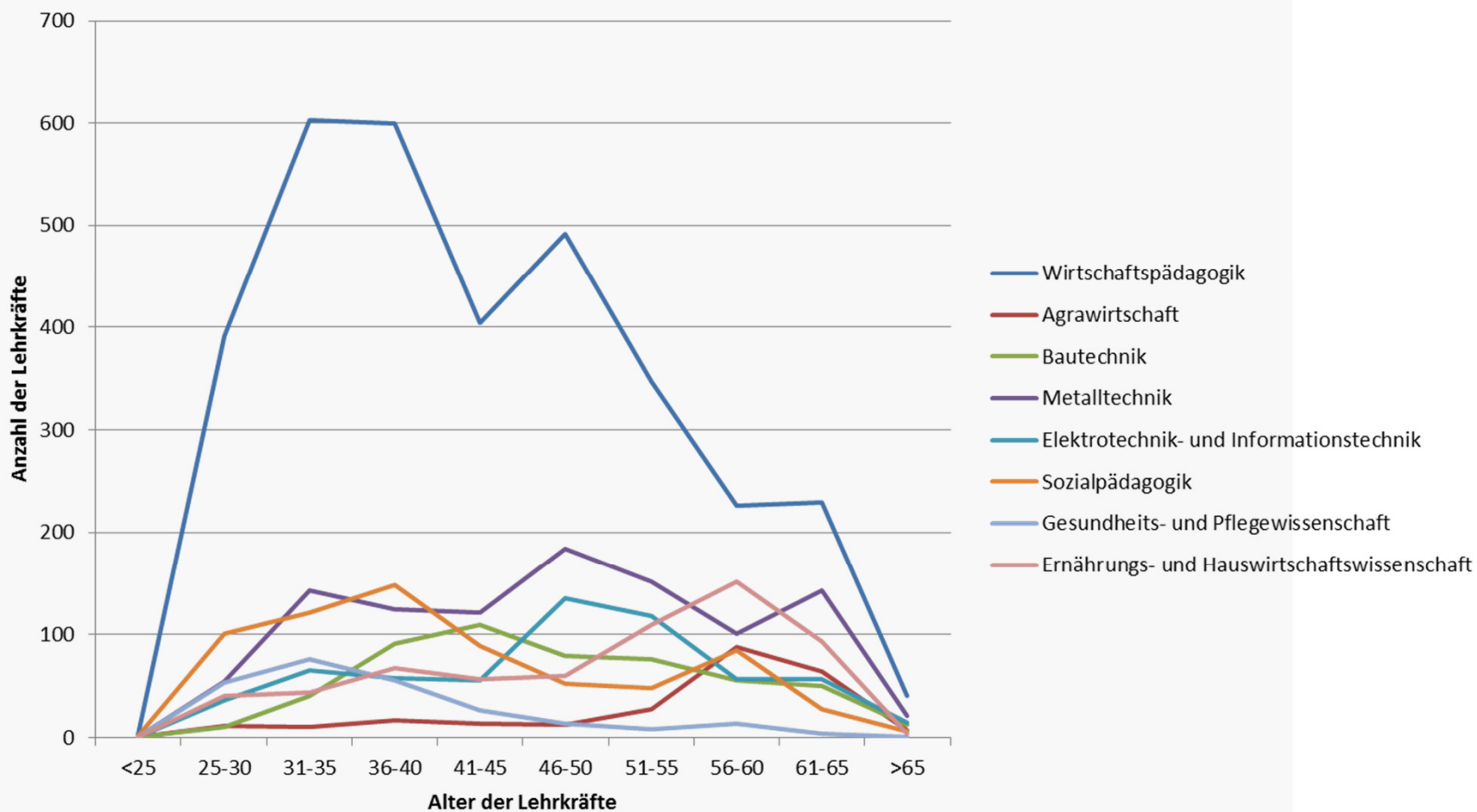


Altersstruktur **staatlicher** voll- und teilzeitbeschäftigter Lehrer an beruflichen Schulen nach beruflicher Fachrichtung

| Lehrbefähigung | Bezug | <25 | 25-30 | 31-35 | 36-40 | 41-45 | 46-50 | 51-55 | 56-60 | 61-65 | >65 | Summe |
|--|---------|---|-------|-------|-------|-------|-------|-------|-------|-------|------|--------|
| Wirtschaftspädagogik | absolut | 3 | 391 | 603 | 600 | 404 | 492 | 347 | 226 | 229 | 40 | 3335 |
| | relativ | 0,1% | 11,7% | 18,1% | 18,0% | 12,1% | 14,8% | 10,4% | 6,8% | 6,9% | 1,2% | 100,0% |
| Agrarwirtschaft | absolut | 0 | 11 | 10 | 17 | 13 | 12 | 27 | 88 | 64 | 7 | 249 |
| | relativ | 0,0% | 4,4% | 4,0% | 6,8% | 5,2% | 4,8% | 10,8% | 35,3% | 25,7% | 2,8% | 100,0% |
| Bautechnik | absolut | 0 | 10 | 41 | 91 | 110 | 79 | 76 | 56 | 50 | 12 | 525 |
| | relativ | 0,0% | 1,9% | 7,8% | 17,3% | 21,0% | 15,0% | 14,5% | 10,7% | 9,5% | 2,3% | 100,0% |
| Metalltechnik | absolut | 1 | 55 | 143 | 125 | 121 | 184 | 152 | 101 | 143 | 21 | 1046 |
| | relativ | 0,1% | 5,3% | 13,7% | 12,0% | 11,6% | 17,6% | 14,5% | 9,7% | 13,7% | 2,0% | 100,0% |
| Elektrotechnik- und Informationstechnik | absolut | 0 | 36 | 65 | 58 | 56 | 135 | 118 | 57 | 57 | 15 | 597 |
| | relativ | 0,0% | 6,0% | 10,9% | 9,7% | 9,4% | 22,6% | 19,8% | 9,5% | 9,5% | 2,5% | 100,0% |
| Sozialpädagogik | absolut | 2 | 101 | 121 | 148 | 89 | 52 | 48 | 85 | 27 | 6 | 679 |
| | relativ | 0,3% | 14,9% | 17,8% | 21,8% | 13,1% | 7,7% | 7,1% | 12,5% | 4,0% | 0,9% | 100,0% |
| Gesundheits- und Pflegewissenschaft | absolut | 0 | 53 | 76 | 56 | 26 | 13 | 8 | 13 | 4 | 0 | 249 |
| | relativ | 0,0% | 21,3% | 30,5% | 22,5% | 10,4% | 5,2% | 3,2% | 5,2% | 1,6% | 0,0% | 100,0% |
| Ernährungs- und Hauswirtschaftswissenschaft | absolut | 0 | 40 | 44 | 68 | 57 | 60 | 110 | 152 | 93 | 4 | 628 |
| | relativ | 0,0% | 6,4% | 7,0% | 10,8% | 9,1% | 9,6% | 17,5% | 24,2% | 14,8% | 0,6% | 100,0% |
| | | | | | | | | | | | | |
| | | Spitzenwert in % | | | | | | | | | | |
| | | Zweit- und/oder Vergleichswert zu Spitzenwert | | | | | | | | | | |



Altersstruktur staatlicher voll- und teilzeitbeschäftigter Lehrer an beruflichen Schulen

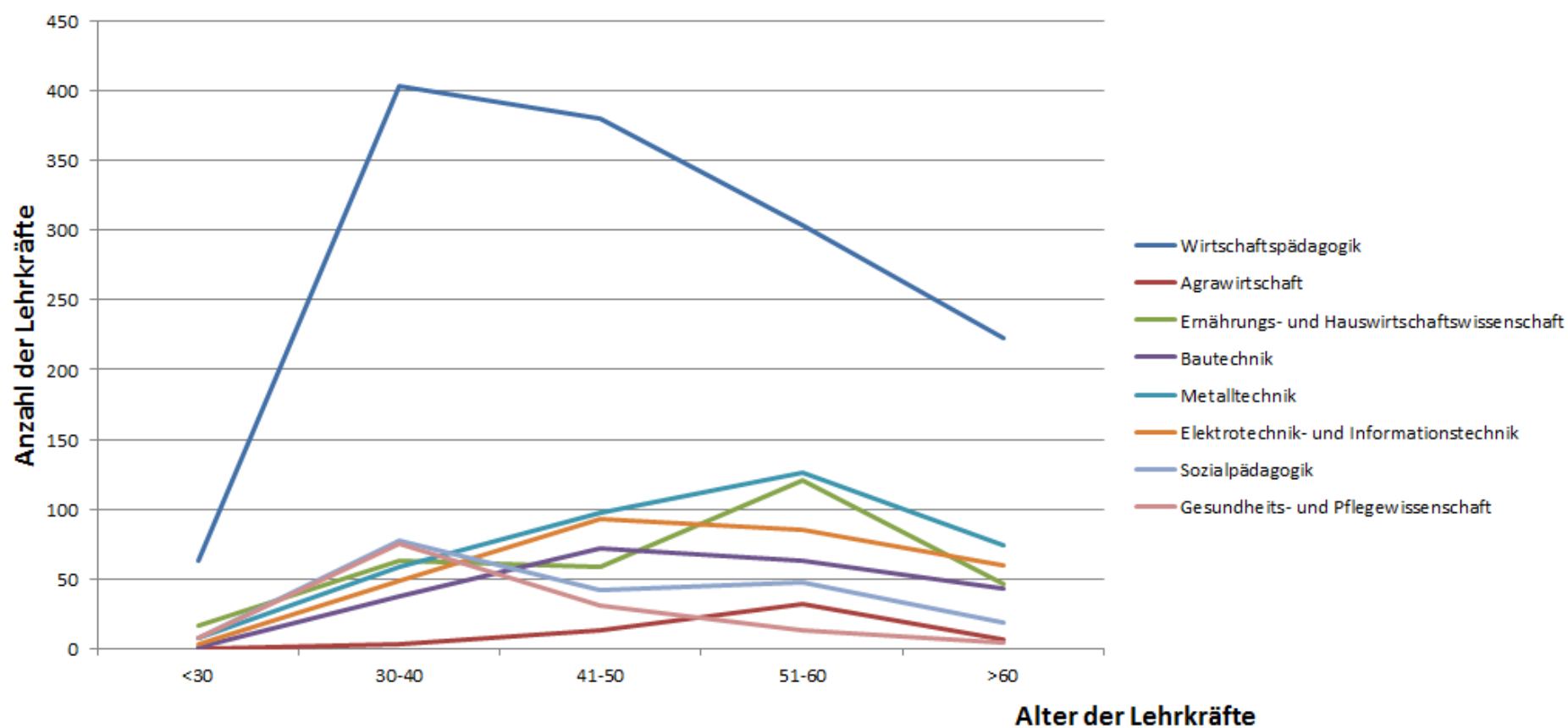


Altersstruktur **kommunaler** voll- und teilzeitbeschäftigter Lehrer
an beruflichen Schulen nach beruflicher Fachrichtung

| Lehrbefähigung | Bezug | <30 | 30-40 | 41-50 | 51-60 | >60 | Summe |
|---|---------|--|-------|-------|-------|-------|--------|
| Wirtschaftspädagogik | absolut | 63 | 403 | 380 | 304 | 223 | 1.373 |
| | relativ | 4,6% | 29,4% | 27,7% | 22,1% | 16,2% | 100,0% |
| Agrarwirtschaft | absolut | 0 | 3 | 13 | 32 | 6 | 54 |
| | relativ | 0,0% | 5,6% | 24,1% | 59,3% | 11,1% | 100,0% |
| Ernährungs- und Hauswirtschaftswissenschaft | absolut | 16 | 63 | 58 | 121 | 46 | 304 |
| | relativ | 5,3% | 20,7% | 19,1% | 39,8% | 15,1% | 100,0% |
| Bautechnik | absolut | 1 | 37 | 72 | 63 | 43 | 216 |
| | relativ | 0,5% | 17,1% | 33,3% | 29,2% | 19,9% | 100,0% |
| Metalltechnik | absolut | 8 | 59 | 97 | 126 | 74 | 364 |
| | relativ | 2,2% | 16,2% | 26,6% | 34,6% | 20,3% | 100,0% |
| Elektrotechnik- und Informationstechnik | absolut | 3 | 49 | 93 | 85 | 60 | 290 |
| | relativ | 1,0% | 16,9% | 32,1% | 29,3% | 20,7% | 100,0% |
| Sozialpädagogik | absolut | 8 | 77 | 42 | 47 | 19 | 193 |
| | relativ | 4,1% | 39,9% | 21,8% | 24,4% | 9,8% | 100,0% |
| Gesundheits- und Pflegewissenschaft | absolut | 8 | 75 | 31 | 13 | 4 | 131 |
| | relativ | 6,1% | 57,3% | 23,7% | 9,9% | 3,1% | 100,0% |
| | | | | | | | |
| | | Spitzenwert in % | | | | | |
| | | Zweit - und/oder Vergleichswert zu Spitzenwert | | | | | |

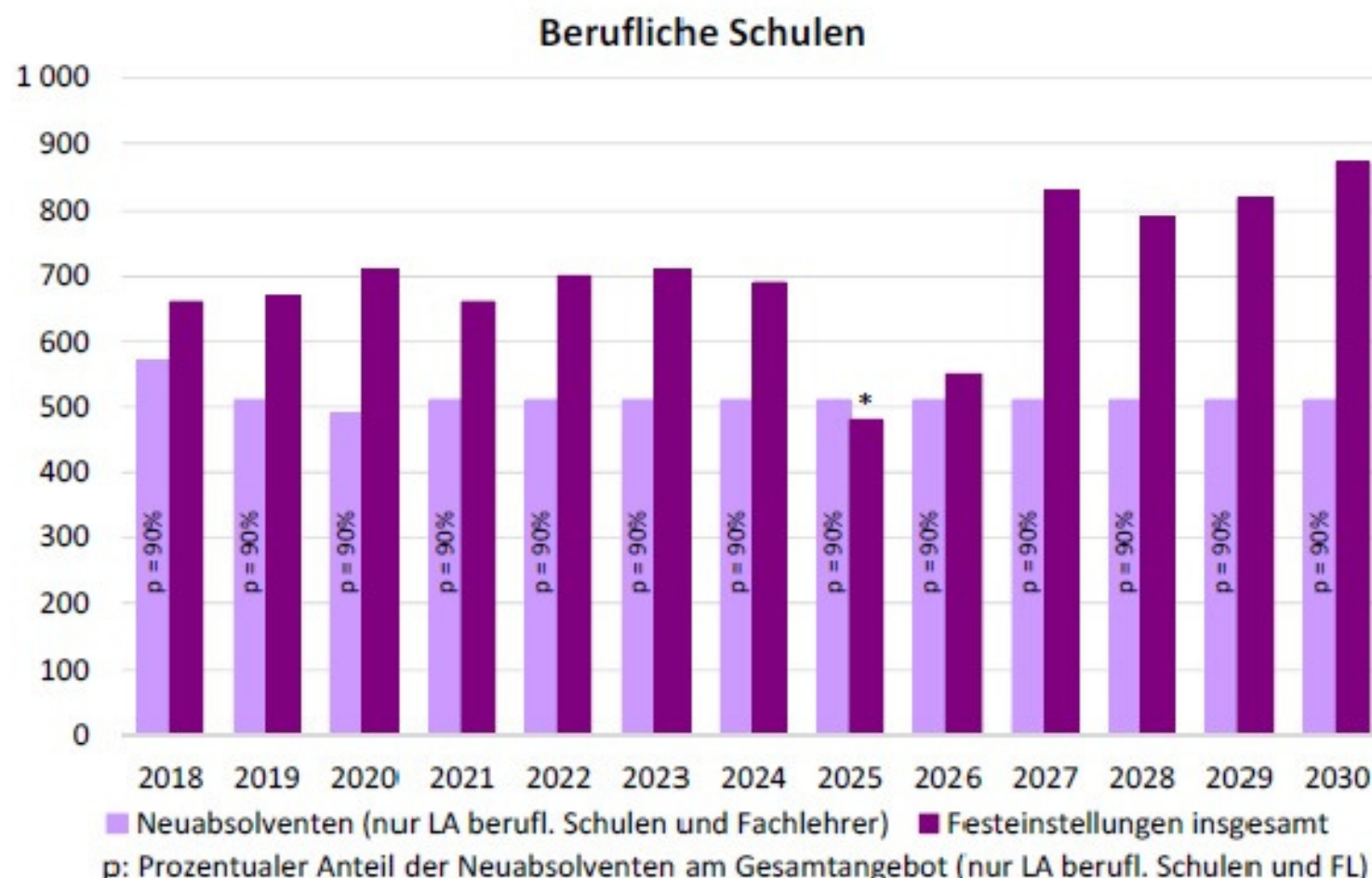


Altersstruktur kommunaler voll- und teilzeitbeschäftigter Lehrer an beruflichen Schulen





Lehrerprognose 2019 für Bayern





Lehrerprognose 2019 für Bayern

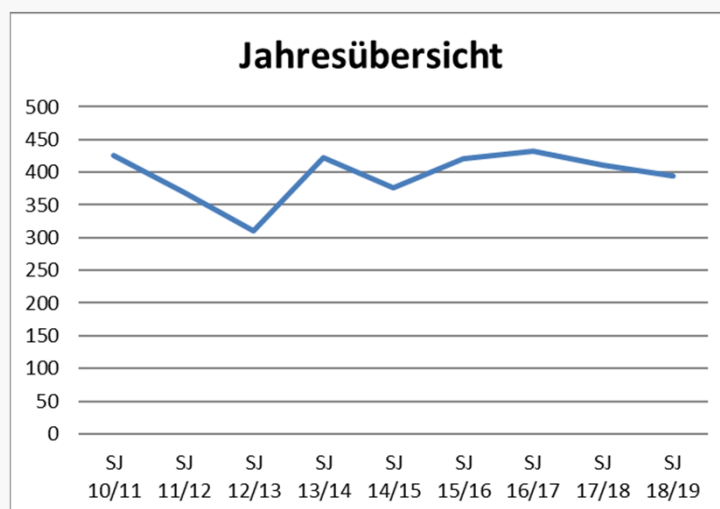
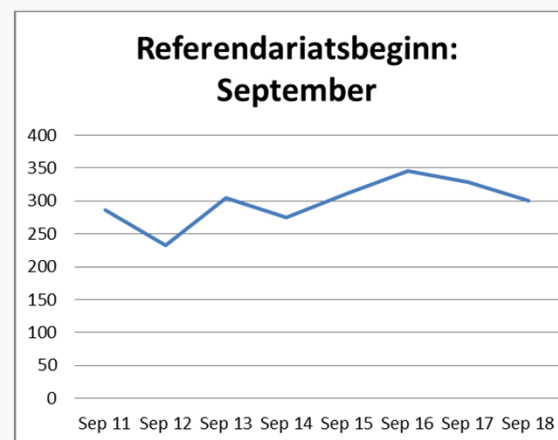
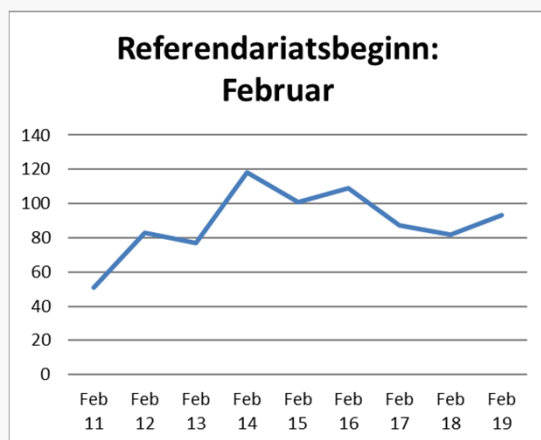
Unter Berücksichtigung der Gesamtzahl aller Bewerberinnen und Bewerber (Neuabsolventen sowie sonstige Bewerbungen) stellen sich die **Einstellungsaussichten an den beruflichen Schulen in der Gesamtschau** wie folgt dar:



Trotz des oben geschilderten G 9-Sondereffekts bleiben die Einstellungschancen für Absolventen mit dem Lehramt an beruflichen Schulen durchweg günstig, weil Absolventen für das Lehramt an Gymnasien nicht mehr im o. g. Umfang zur Verfügung stehen werden.



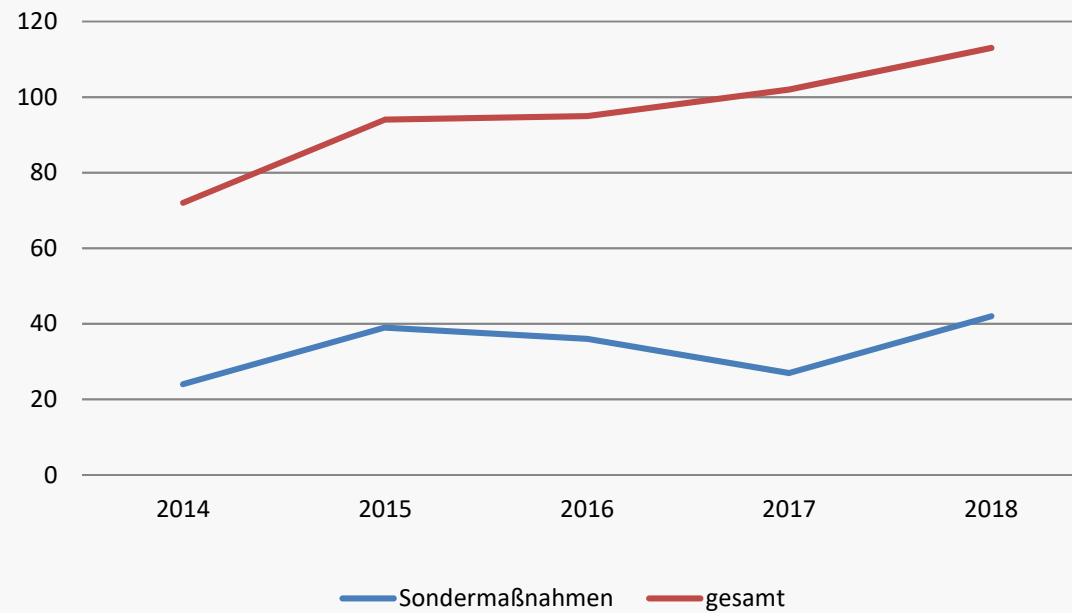
Einstellungen - Referendariat





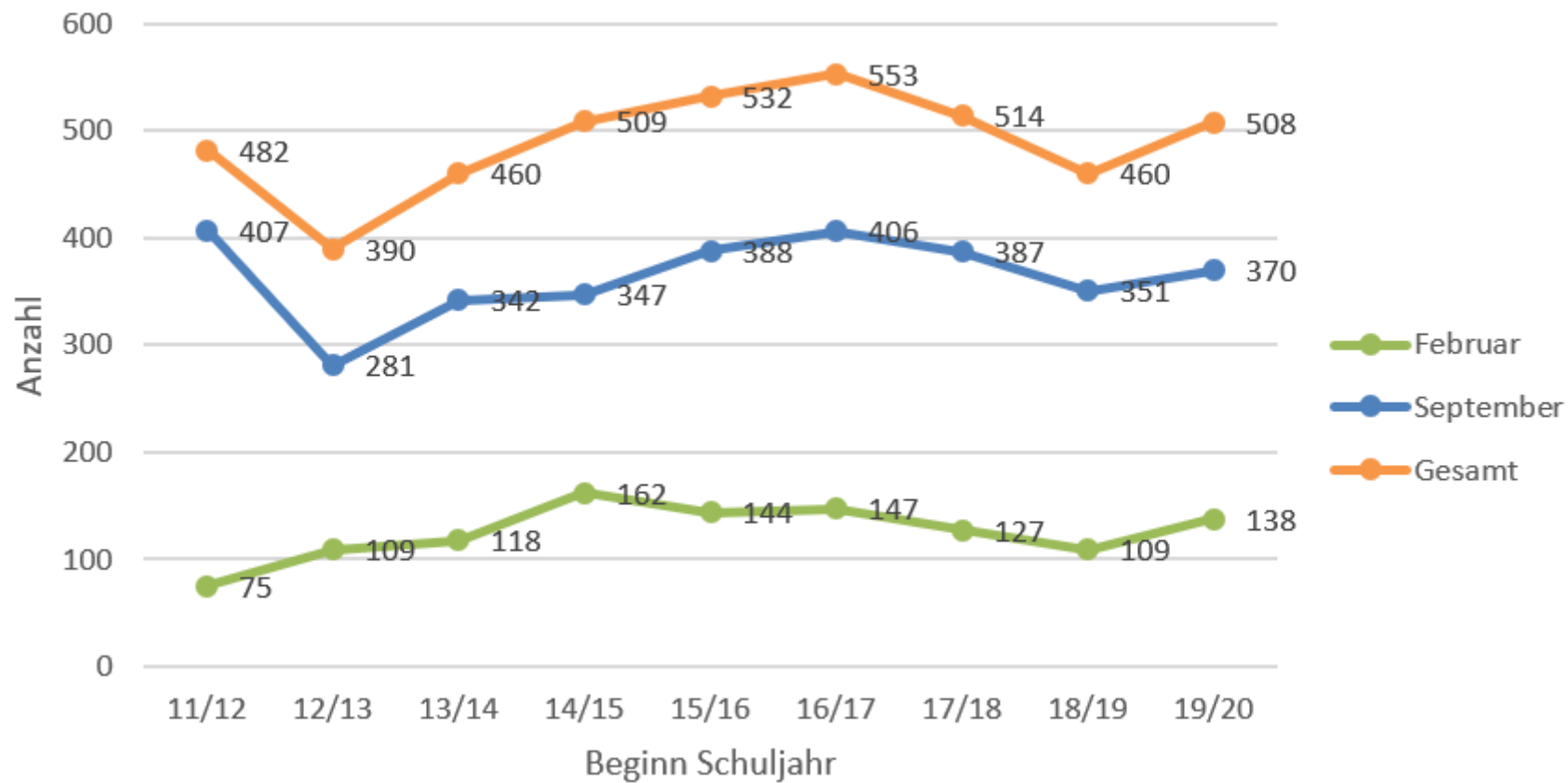
Eintritt in den VD in Mangelfachrichtungen mit Sondermaßnahmen (ohne MBBi)

Eintritt in den VD in Metall, Elektro, Bau, Agrar





Anmeldungen September 2019 (Prüfung S2021)





Unterrichtsfächer - Anmeldungen zum Vorbereitungsdienst

| | Sep 18 | Sep 19 |
|------------------------|--------|--------|
| Mathematik | 64 | 57 |
| Sozialkunde | 40 | 52 |
| Englisch | 30 | 31 |
| Religion (kath. + ev.) | 26 | 29 |
| Deutsch | 31 | 26 |
| Physik | 10 | 21 |
| Informatik | 8 | 15 |
| Sport | 11 | 12 |
| Berufssprache Deutsch | 1 | 7 |
| Ohne Unterrichtsfach | 114 | 113 |



Bonusregelung – Unterrichtsfächer **(neu)**

- Deutsch bzw. Berufssprache Deutsch / SKD
- Englisch
- **Ethik (neu)**
- Evangelische und Katholische Religionslehre
- **Informatik (neu)**
- Mathematik
- Physik
- Psychologie mit schulpsychologischem Schwerpunkt nach § 110 LPO I
- -> Bonus von 0,3 auf die Einstellungsnote



Sondermaßnahmen im regulären Vorbereitungsdienst (Beginn Sep. 2019)

Zentrale Auswahl:

- Elektro- und Informationstechnik
- Metalltechnik (Maschinenbau)
- Bautechnik

Schulbezogene Auswahl:

- Druck- und Medientechnik (dauerhaft)
- Prozess- und Labortechnik (Chemie) (dauerhaft)
- Agrarwissenschaft (temporär)
- Informationstechnik mit Schwerpunkt Informatik (temporär)



Neue Studienstandorte

- Bachelor / Master Berufspädagogik Elektrotechnik an der Universität Bayreuth ab WS 2018
- Master Wirtschaftspädagogik an der TUM ab SS 2019
- Wird geprüft: Neue Standorte Ingenieurpädagogik, insb. Rosenheim, Amberg-Weiden
- Wird geprüft: Sozialpädagogik in Südbayern?

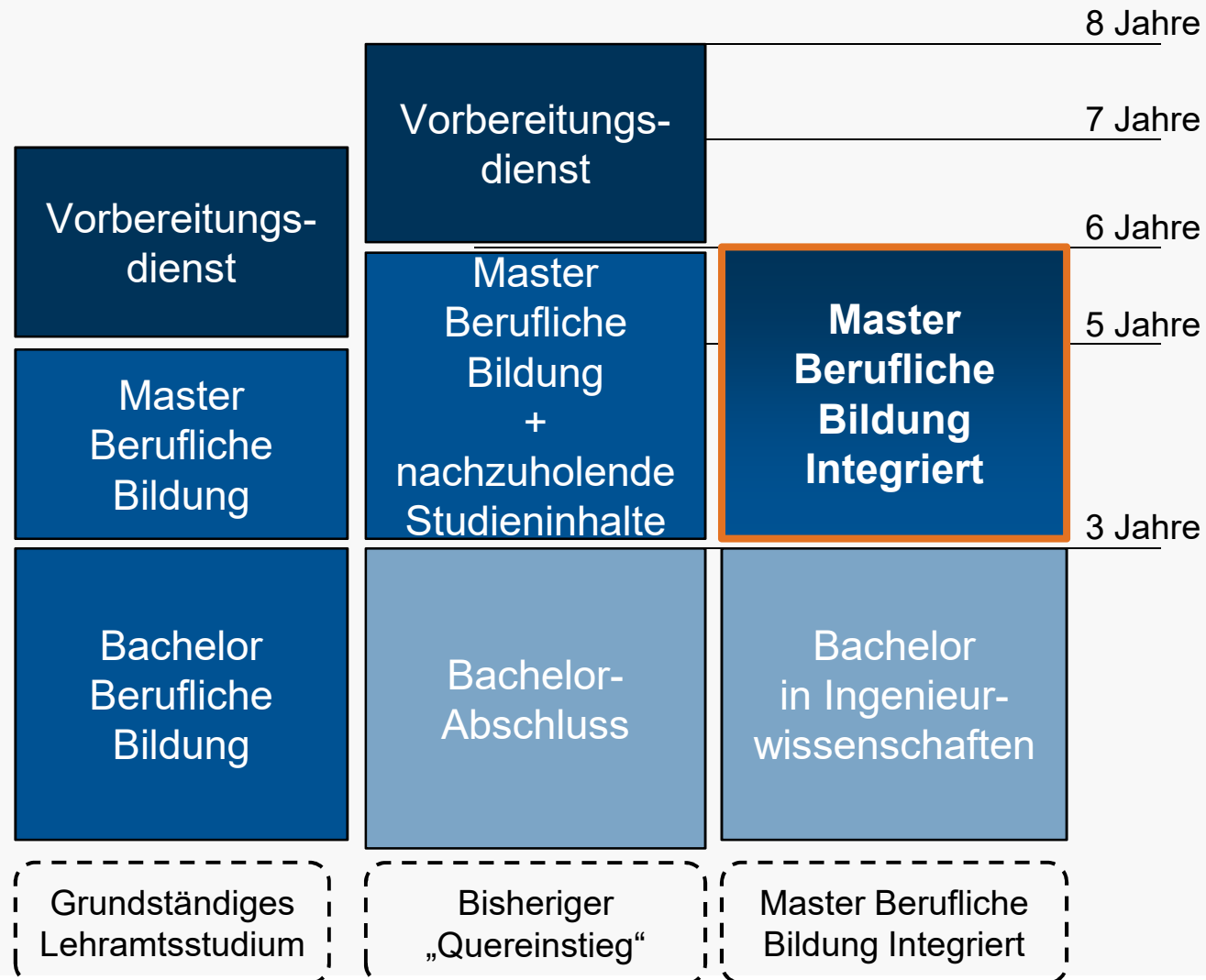


Master Berufliche Bildung Integriert

- Zielgruppe:** Bachelorabsolventen eines ingenieurwissenschaftlichen Studiengangs in Metalltechnik, Maschinenbau, Fahrzeugtechnik, Elektro- und Informationstechnik oder vergleichbaren Studiengängen
- Universität:** TU München
- Abschluss:** Master of Education und Zweites Staatsexamen in der Fachrichtung Metalltechnik oder Elektro- und Informationstechnik
(Unterrichtsfach: Mathematik oder Physik)



Master Berufliche Bildung Integriert





Master Berufliche Bildung Integriert (TU München)

Semester 1-2: Vollzeitstudium

Semester 3-6: ab Semester 3 Eintritt in den
Vorbereitungsdienst (Anwärterbezüge),
Ausbildung zu gleichen Teilen beim Staatlichen
Studienseminar und bei der TUM

Förderung: Teilprojekt der vom BMBF initiierten
„Qualitätsoffensive Lehrerbildung“,
Fördersumme 5,4 Mio. EURO



Ehrenamtliche Prüfertätigkeit der Lehrkräfte an Berufsschulen

- Freistellung von rd. 100 Lehreräquivalente im Rahmen der Mitarbeit an Berufsabschlussprüfungen
- Jede Schule erhält einen Prüfungspool,
- Lehrkräften, die an den Berufsabschlussprüfungen der Kammern teilnehmen, erhalten aufgrund der zeitlichen Belastung durch die Teilnahme an der praktischen und mündlichen Prüfungsabnahme Stunden, die schulisch anzurechnen sind
- Prüfungspool: pro Prüfling erhält die Schule eine „Gutschrift“ von einer Stunde
- Rd. 90.000 Abschlussprüfungen → rd. 100 Lehreräquivalente
- Entlastung für alle verbunden Tätigkeiten bei der Mitwirkung an den Prüfungen



Vielen Dank für Ihre Aufmerksamkeit!

